

Iniciativas ciudadanas de reinterpretación del patrimonio cultural como alternativa a las estrategias institucionales

Popular initiatives for the reinterpretation of cultural heritage as an alternative to institutional strategies

Ana Isabel Trujillo Rodríguez

Centro Asociado Provincial UNED Ciudad Real

Resumen: Las sociedades están en continuo proceso de cambio. Aunque es una realidad que es sobradamente conocida, hay sociedades en las que dichas dinámicas se aprecian de una manera más significativa. Este artículo intenta ser un pequeño acercamiento, para un estudio mucho más amplio y complejo, al análisis de contextos en los que ha desaparecido la actividad laboral principal, no por el agotamiento de un recurso natural sino curiosamente, y en palabras de Philippe Descola, por una modificación de la “construcción social de la naturaleza” por motivos políticos y económicos. El municipio de Almadén (Ciudad Real) se ajusta perfectamente a esta realidad, con la peculiaridad de poseer un movimiento ciudadano activo, muy crítico con las estrategias institucionales de explotación turística, que ven en el uso turístico de su patrimonio material e inmaterial una manera de afianzar su identidad y luchar por su supervivencia.

Palabras clave: Identidad, Cambio cultural, Patrimonio Cultural.

Abstract: Societies are in a continuous process of change. Although it is a reality that is well known, there are societies in which these dynamics are appreciated in a more meaningful way. This article tries to be a small approach, for a much broader and more complex study, to the analysis of contexts in which the main labor activity has disappeared, not by the exhaustion of a natural resource but curiously, and in the words of Philippe Descola, for a modification of the "social construction of nature" for political and economic reasons. The municipality of Almadén (Ciudad Real) perfectly fits this reality, with the peculiarity of having an active citizen movement, very critical of the institutional strategies of tourism exploitation, which see in the tourist use of its material and immaterial heritage a way of strengthen your identity and fight for your survival.

Key words: Identity, Culture Change, Cultural Heritage.

Recibido: 12/5/2019 Revisado: 06/06/2019 Aceptado: 07/06/2019 Publicado: 01/07/2019

Referencia normalizada: Trujillo Rodríguez, A.I. (2019). Iniciativas ciudadanas de reinterpretación del patrimonio cultural como alternativa a las estrategias institucionales. *Ehquidad International Welfare Policies and Social Work Journal*, 12, 155-176. doi: 10.15257/ehquidad.2019.0013

Correspondencia: Ana Isabel Trujillo Rodríguez. Centro Asociado Provincial UNED Ciudad Real. atrujillor@valdepenas.uned.es

1. INTRODUCCIÓN

Las sociedades están en continuo proceso de cambio. No son entidades estáticas y perennes en el tiempo, ni siquiera en el espacio físico. Esta premisa, tan presente en disciplinas como la Antropología, nos permite discriminar los factores y variables que influyen en este proceso dinámico como pueden ser: el medio ambiente, los sistemas de explotación económica, el impacto de los aspectos tecnológicos en la sociedad y en la construcción de sus manifestaciones culturales necesarias para la adaptación a la nueva situación económica.

El municipio de Almadén, y por contexto geográfico y social su Comarca, es un claro ejemplo etnográfico de una sociedad en proceso de redefinición identitaria. La explotación de la mina de cinabrio ha tenido diferentes fases durante todo el periodo histórico en el que se desarrolló el proceso de industrialización del municipio, que abarca desde la época del bajo Imperio Romano hasta principios del siglo XXI, cuando dejó de sustentar la base de la economía local. De entre todas ellas voy a destacar una, por ser la que de una forma más directa afectó a la idiosincrasia almadenense, lo que nos va a permitir entender parte de la argumentación que voy a defender en este artículo. Me estoy refiriendo al momento en el que la gestión y administración de las instalaciones mineras pasaron a ser controladas en su totalidad por la Corona de España. Dicho suceso, que a priori puede parecer necesario desde una perspectiva económica nacional, supuso que el yacimiento minero se convirtiera en moneda de cambio para sufragar las aspiraciones políticas de ámbito nacional, europeo o internacional de los gobernantes de la época. En el año 1525, reinando Carlos I, se realizó el primer contrato de arrendamiento de las Minas de Almadén a una empresa privada, con el objetivo primordial de obtener dinero líquido; la finalización de los mismos

data del año 1921, con el reinado de Alfonso XIII (Gil, 2012; Roldán de Montaud, 2003). Esta coyuntura produjo un doble efecto. Por un lado, los arrendatarios se dedicaron a obtener el máximo beneficio en el menor tiempo para así amortizar el préstamo realizado; y por otro, el arrendador llevó a cabo las mínimas inversiones posibles en mejoras laborales y técnicas, al tener que destinar el dinero recibido a asuntos políticos.

La existencia de población asentada, en los territorios aledaños a la mina, fue continua y creciente a medida en que se fue constituyendo la explotación del yacimiento como objetivo primordial para la economía de la Corona. Esta sociedad, articuló sus patrones sociales, su estructura política, sus prácticas religiosas, sus festividades, es decir, su cultura, en función de la actividad laboral desempeñada. Se convirtió, según el planteamiento teórico de Julian H. Steward (1955), en una sociedad adjetivada, resultado del desarrollo de una actividad económica principal estructurante orientada a la explotación de un medio ambiente concreto y peculiar. Además, convertida en mano de obra, sufrió la manipulación de su ideario social. A través de la opresión y de la explotación, que por motivos puramente económicos se ejercieron sobre la población, se logró la aceptación social del sufrimiento, la desigualdad y la sumisión como rasgos identitarios. Esta interiorización no podría ser entendida sin recurrir al análisis que Johan Galtung hace sobre la violencia cultural (Galtung, 1990: 292-294). Su estudio permite apreciar cómo ésta es legitimada y aceptada socialmente debido a su manifestación directa y, sobre todo, estructural. La violencia directa es aquella con la que quizás estemos más familiarizados y cuyos efectos veamos más lógicos. No nos resulta difícil identificar la víctima y su ejecutor, así como los resultados finales: asesinato, mutilaciones, sanciones, asedio, miseria, opresión de unos ciudadanos sobre otros, represión, detenciones o la expulsión de un lugar o de un país. Por su parte, la aplicación de la violencia estructural sobre las cuatro necesidades básicas (supervivencia, bienestar, identidad y libertad) ocasiona un efecto mucho más devastador socialmente. La mano ejecutora no se puede identificar con un sujeto determinado en un momento concreto, ya que es la consecuencia de un proceso diacrónico de subyugación endémica. En este caso, como dice el autor, en relación a la supervivencia se pueden producir

muertes por hambrunas o por enfermedades. Con respecto a la identidad, se vería afectada por la intromisión externa y por la segmentación de la sociedad, lo que facilitaría la instauración de la marginación o la fragmentación como situaciones habituales, aunque opuestas a la libertad de los ciudadanos.

Tabla1. Una tipología de la violencia según Johan Galtung

	Survival Needs	Well being Needs	Identity Needs	Freedom Needs
Direct Violence	Killing	Maiming Siege, Sanctions Misery	Desocialization Resocialization Secondary Citizen	Repression Detention Expulsion
Structural Violence	Exploitation A	Exploitation B	Penetration Segmentation	Marginalization Fragmentation

Fuente: Galtung, 1990: 292.

Si analizamos la historia de la localidad de Almadén en función de la historia de la explotación de sus minas de cinabrio, podremos señalar el inicio de los arrendamientos de las instalaciones como el momento en el que se fue forjando e instaurando la violencia estructural en los cimientos de la sociedad. Ésta ha sido visible durante décadas, manifestándose a través de un estado permanente de convalecencia social, de una clara diferenciación social sustentada en las categorías laborales mineras, de una dependencia económica a las estructuras estatales y de un inmovilismo social, que ha hecho inviable diversos conatos reivindicativos de mejoras laborales y sociales.

Teniendo en cuenta este marco contextual vamos a poder entender de qué manera la sociedad almadenense, después de un periodo de crisis social tras el cese de la actividad minero-industrial, afrontó la redefinición de su estructura económica hacia la explotación de su patrimonio material e

inmaterial; y cómo dicho proceso de cambio afectó a sus propios marcadores identitarios.

2. ORIENTACIÓN HACIA LA EXPLOTACIÓN DEL PATRIMONIO MINERO INDUSTRIAL

La recuperación, conservación y explotación de la riqueza material e inmaterial del municipio de Almadén, para su reorientación económica, no se empezó a aprovechar hasta finales la década de los ochenta del siglo XX. Las medidas acometidas fueron innovadoras en el sentido de que, hasta ese momento no se les había dado ninguna consideración a los procesos productivos de la sociedad, representados en sus restos materiales (edificaciones o herramientas) e inmateriales (modo de vida o conocimientos técnicos), los cuales se configuraron en el pasado y que eran característicos de la población formando parte de su memoria colectiva (Cañizares, 2004: 130).

Siguiendo una secuenciación cronológica las actuaciones institucionales realizadas en el municipio, en relación con la explotación de dicho patrimonio, han sido:

- (a).- Museo Histórico Minero “Francisco Pablo Holgado” en la actual Escuela de Ingeniería Minera e Industrial de Almadén (1989).
- (b).- Inventario de elementos del Patrimonio Etnográfico de la Comarca de Almadén, para el proyecto “Planificación Estratégica de Ecoturismo en el Valle de Alcuña”, promovido por la Excm. Diputación Provincial de Ciudad Real (1994-1995).
- (c).- Manifiesto para la Rehabilitación del Patrimonio Histórico-Minero de la Comarca de Almadén por la Sociedad Española para la Defensa del Patrimonio Geológico y Minero (1996).
- (d).- Proyecto Ruta Minero-Industrial de Ciudad Real: Comarcas de Almadén, Almodóvar del Campo y Puertollano elaborado por la Universidad de Castilla-La Mancha y encargado por la Junta de Comunidades de Castilla-La Mancha,

para estudiar las posibilidades de la zona para ser declarada Patrimonio Mundial (1997).

(e).- Programa PRODER (1998-2007): Remodelación de la Ermita de Fátima; Museo Taurino, Museo Etnológico y salón polivalente; Acondicionamiento de los calabozos de la Antigua Cárcel de Forzados de Almadén; Habilitación de ruedo y callejón de Plaza de Toros Hexagonal; Seminarios sobre Museos y Parques Mineros: Proyectos y experiencias; Acondicionamiento del entorno del Castillo de Retamar; Edición del folleto del Parque Minero de Almadén.

(f).- Fundación Almadén Francisco Javier Villegas para administrar los bienes históricos, con su correspondiente rehabilitación y ayuda de otros organismos (1999).

(g).- Mesa por Almadén donde representantes de las administraciones local, autonómica y central, así como de los sindicatos mayoritarios, empresarios locales y comarcales y de la Universidad de Castilla-La Mancha, centraron sus objetivos en establecer una diversificación económica comarcal a través del Plan Integral de Desarrollo de Almadén y Comarca (PIDAC). En dicho documento se hace alusión a la puesta en valor de su patrimonio histórico comarcal como posible motor del desarrollo económico (2002).

(h).- Inclusión de Minas de Almadén en el Plan Nacional de Patrimonio Industrial (2002).

(i).- Obras de rehabilitación de patrimonio material: Plaza de Toros, edificada en el siglo XVIII y declarada Monumento Nacional en 1997, fue transformada en un complejo hostelero y museo taurino (2003).

(j).- Plan Director del Parque Minero de Almadén donde, entre otros aspectos, se planteó cómo conseguir que éste se convirtiera en motor del desarrollo económico de la Comarca (2002-2003), por medio de los siguientes objetivos (Hernández, 2004, 55):

- *Recuperar la memoria histórica de las Minas de Almadén.*
- *Preservar, conservar y divulgar el patrimonio minero-industrial de Almadén.*
- *Transformar el conjunto de instalaciones de Minas de Almadén y Arrayanes, S.A. en un espacio socio-cultural.*
- *Fomentar el turismo minero-cultural.*

- *Potenciar el conjunto como un centro de excelencia para la investigación del mercurio.*
- *Convertir el proyecto en un elemento dinamizador del desarrollo local.*
- *Fomentar la protección y defensa del gran valor que representa el patrimonio minero de Almadén como Patrimonio de la Humanidad.*
- *Implicar a la comunidad minera de Almadén en el nuevo proyecto.*

(k).- Incoación del expediente de declaración de Bien de Interés Cultural (BIC) del Conjunto Histórico Minero de Almadén (2007). Declaración de BIC el 25 de noviembre de 2008. En el mes de abril de 2015 la Consejería de Educación y Cultura de la Junta de Comunidades de Castilla-La Mancha publicó la resolución por la que se inicia el proceso de modificación de la declaración de Bien de Interés Cultural del año 2008. Ésta estaba orientada a (Resolución de 10/04/2015, de la Dirección General de Cultura):

la inclusión dentro del perímetro protegido de varios inmuebles para el conocimiento del devenir de la población de la villa, no sólo en relación con la actividad económica de la minería del mercurio, sino también con la vida cotidiana de sus gentes (viviendas de la calle Mayor, Iglesia Parroquial y ermita).

(l).- Redacción por parte del grupo de trabajo formado por investigadores y expertos en Patrimonio Minero Industrial de España, Eslovenia y México, bajo la supervisión de ICOMOS-ESPAÑA (Comité Nacional Español del Consejo Internacional de Monumentos y Sitios Histórico-Artísticos orientado a la defensa y conservación del Patrimonio Histórico Cultural), del expediente “El Binomio mercurio plata en el Camino Real Intercontinental” que se iba a presentar al año siguiente en la sede de la UNESCO en París (2007). Con esta iniciativa conjunta entre los tres países, se buscaba el reconocimiento de Patrimonio de la Humanidad para todo el patrimonio industrial minero material e inmaterial de las localidades de Almadén, Idrija y San Luís de Potosí. Concretamente para Almadén se establecían los siguientes valores (Mansilla, 2010: 55):

Declaración propuesta de valor universal excepcional (caso Almadén).

Almadén posee valores culturales tan excepcionales desde los puntos de vista de la historia, la ciencia y la tecnología, que hacen que su significado trascienda las fronteras de España y la convierta en un bien de importancia universal, tanto para la generación actual como para las venideras. Dichos valores son los siguientes:

- Constituye el elemento clave y articulador de un proceso histórico que duró más de cuatro siglos y que relacionó varias regiones del mundo. Dicho proceso contribuyó significativamente a la conformación de culturas a ambos lados del Atlántico, a través, en su principal etapa histórica, de la Ruta del Mercurio del Camino Real Intercontinental. La fertilización cultural fue biunívoca, al producirse un intercambio en ambos sentidos, lo que añade valor a Almadén como parte del engranaje histórico ya mencionado.

- Dicho intercambio es de tipo científico, técnico y tecnológico principalmente, y evidencia, entre otros momentos significativos de la historia de la humanidad, el desarrollo de la Revolución Industrial en el mundo iberoamericano.

- Con respecto a su singularidad, las minas de Almadén son los yacimientos naturales más importantes del mundo en su género, así como los conjuntos tecnológicos más significativos en la producción del mercurio en la historia de la humanidad. Esto se evidencia por el volumen de producción logrado – el mayor en la historia - pero también por la evidencia material que se ha mantenido en una magnitud excepcional.

- Puede decirse, por otra parte, que, a pesar de su singularidad, Almadén es el ejemplo más representativo de sitio histórico minero productor de mercurio en el mundo, ya que en él tuvieron lugar y pueden apreciarse en su expresión material, todos los procesos, métodos, técnicas y componentes físicos de la producción del mercurio que tuvieron lugar en la historia de la humanidad.

(II).- Apertura del Museo Waldo Ferrer en las instalaciones del Colegio de Educación Infantil y Primaria Hijos de Obreros de Almadén, el 16 de enero de 2008.

(m).- Inauguración del Parque Minero de Almadén el 16 de enero de 2008, gestionado y administrado por Minas de Almadén y Arrayanes S.A., con las

siguientes instalaciones mineras de superficie: el Centro de visitantes, los antiguos talleres y los castilletes de los pozos de San Aquilino y San Teodoro, el Centro de Interpretación de la Minería, los hornos de destilación, la Puerta de Carlos IV y el Museo del Mercurio.

El mayor atractivo turístico reside en la posibilidad que tienen los visitantes de bajar hasta la primera planta de la mina (a 50 metros de profundidad) en una de las jaulas, ataviados con el casco minero. Una vez allí, acompañados por antiguos trabajadores de las instalaciones reconvertidos en guías turísticos, se realiza un recorrido a pie por galerías excavadas durante el siglo XVIII. En ellas se presenta una serie de recreaciones de las diferentes técnicas de laboreo. Uno de los puntos de mayor interés es el Pozo de San Andrés, donde se puede contemplar la reconstrucción del malacate que se utilizaba en las tareas de extracción. El final del recorrido subterráneo, de cerca de 2 horas de duración, finaliza con la salida al exterior en el pequeño tren que en época industrial servía para transportar el mineral hasta los hornos.

Se completa la visita en el Real Hospital de Mineros de San Rafael donde se ubica el Museo del Minero, centrado en explicar las enfermedades que sufrían los trabajadores de las instalaciones, haciendo especial referencia al hidrargirismo. A modo de contextualización hay una sala dedicada a la evolución que la metalurgia del mercurio sufrió en las Minas de Almadén.



Figura 1. Imagen Parque minero de Almadén
Fuente: Elaboración propia

(n).- Defensa del expediente “El Binomio mercurio plata en el Camino Real Intercontinental” en la Convención de la UNESCO para la elección de lugares Patrimonio Mundial, celebrada en Sevilla (2009).

(ñ).- Festival de Teatro en la Plaza, organizado por el Ayuntamiento de Almadén, consistente en la representación de diferentes obras de teatro, durante los cinco días de agosto en los que se desarrolla, utilizando como ubicación la Plaza de Toros del municipio (2009).

(o).- Defensa del expediente “El Binomio mercurio plata en el Camino Real Intercontinental” en la Convención de la UNESCO para la elección de lugares Patrimonio Mundial, celebrada en Brasilia (2010).

(p).- Proyecto la “Ruta del Azogue” (2010), promovido por la Asociación de Antiguos Alumnos de la Escuela de Ingeniería Minera e Industrial de Almadén, que permitiría valorar la posibilidad de explotación económica de las vías de transporte que se establecieron entre Almadén y Sevilla, durante la época de mayor importación de mercurio a las colonias españolas en América. La primera edición se desarrolló entre los días 6, 7 y 8 de mayo del año 2016, y consistió en realizar un recorrido de 300 kilómetros en bicicleta, atravesando los 17 municipios anexionados al proyecto.

(p).- “La Mina a la luz” (2010), iniciativa turística planificada por el Ayuntamiento de Almadén, consistente en la señalización superficial con una serie de placas informativas de lugares de las galerías de la Mina de interés (por ejemplo, el Baritel de San Andrés) o de las diferentes ubicaciones de laboreo minero subterráneo.

(q).- Aprobación del expediente “La Ruta del Mercurio: Almadén e Idrija” y la inscripción en la lista de Patrimonio Mundial de la UNESCO del patrimonio del mercurio de ambas localidades (2012), confirmándose su valor universal y la necesidad de ser protegido y conservado para el *bien de la humanidad*. Con este reconocimiento no sólo se potenciaba el Parque Minero de Almadén como iniciativa turística, sino el resto del patrimonio histórico-minero existente en la localidad: Plaza de Toros, Castillo de Retamar, Casa Academia de Minas, Puerta de Carlos IV, Real Cárcel de Forzados y Real Hospital Minero de San Rafael.



Figura 2. Imagen Monolito Patrimonio Nacional de la UNESCO.
Fuente: Elaboración propia.

(r).- Proyecto “Plan Estratégico de Turismo Industrial de Almadén y su área de influencia”, elaborado por la Escuela de Organización Industrial (EOI) y cofinanciado por el Fondo Europeo de Desarrollo Regional (FEDER) (2015).

En dicho documento se fijan los siguientes retos:

1.- Posicionar en el mercado turístico el destino Almadén y comarca como un referente de turismo industrial alrededor de la condición de Patrimonio de la Humanidad del Parque Minero, así como dar a conocer la riqueza y singularidad del resto de recursos y productos turísticos con los que cuenta el territorio.

2.- Unir los esfuerzos que ya están realizando los diferentes agentes involucrados en la actividad turística del destino para poner en el mercado una oferta atractiva y diferenciadora y que suponga oportunidades reales de crecimiento para las empresas turísticas y el resto del tejido empresarial de la comarca de Almadén.

3.- Lograr una visión comparativa y un conocimiento de la propuesta de valor del destino por las empresas turísticas y los diferentes agentes responsables de la gestión del destino turístico, consiguiendo un entendimiento real de la oferta por parte del turista y de los intermediarios del sector turístico.

4.- Establecer canales y herramientas estables para la gestión conjunta de todos aquellos aspectos clave de un destino: la puesta en valor de recursos, el diseño de productos turísticos y la promoción y comercialización de la oferta.

5.- Sensibilizar a la población del destino acerca del valor diferencial de su territorio como destino turístico y de las oportunidades de crecimiento económico y de generación de empleo que existen en torno a la actividad turística.

Por otro lado, *los objetivos* que marca el Plan son los siguientes:

a. Posicionar al destino Almadén y comarca en el mercado turístico como una oferta clara y atractiva alrededor de dos ejes: Un destino industrial de referencia con recursos declarados Patrimonio de la Humanidad. Un escenario natural del gran valor con una oferta de calidad para el turismo activo y de naturaleza.

- b. Poner en marcha a corto plazo una entidad para la gestión del destino en la que participen tanto las administraciones públicas como el sector privado, que cuente con recursos suficientes para su funcionamiento eficiente.*
- c. Iniciar la actividad, también a corto plazo, de un equipo técnico profesionalizado y experto en el sector turístico que lidere las actividades de ordenación de la oferta y de su promoción y comercialización.*
- d. Poner en el mercado una propuesta de valor competitiva como destino, con un portafolio de productos comercializables de turismo, industria, de turismo de naturaleza, de turismo activo, de turismo agroalimentario, entre otros, basado en el concepto de experiencias turísticas.*
- e. Lograr un entendimiento real en la población local y en las Pymes del territorio de las oportunidades de empleo y generación de riqueza existentes en la actividad turística que pueden lograrse con el trabajo conjunto de todos.*

Todo este planteamiento está concretado en *una misión*: Profesionalización del turismo en el destino Almadén y comarca en todas sus dimensiones (gestión, diseño de oferta y promoción y comercialización) a través de la puesta en marcha de un conjunto de herramientas que le permitan competir con otros destinos en el mercado.

Para llegar a esto, se ha fijado una *hoja de ruta* con los siguientes pasos (EOI, 2015):

- Creación del Consorcio Turismo y Patrimonio de Almadén.*
- Puesta en marcha de la Mesa Técnica de Gestión de Turismo.*
- Inicio de la actividad de un equipo técnico especializado.*
- Club de producto “turismo activo y naturaleza”*
- Apertura coordinada de productos turísticos.*

3. INICIATIVAS CIUDADANAS DE EXPLOTACIÓN DEL PATRIMONIO

En la actualidad, el resultado de las iniciativas comentadas está careciendo de un aspecto muy necesario para su materialización social que no es otro que la colaboración de toda la población. Los/as almadenenses reclaman y demandan una alternativa económica, pero a su vez se oyen comentarios que demuestran una oposición a la iniciativa turística planteada, como son los siguientes:

Han convertido la muerte de los mineros en un parque de atracciones o el Parque Minero está muy bien, pero tan sólo se muestran cosas que tienen que ver con la enfermedad y la muerte [haciendo alusión al Hospital Minero de San Rafael], con el sufrimiento [en relación a la Galería de forzados y las ruinas de la Antigua Cárcel de Almadén] y con el buen vivir de unos pocos [aludiendo a la Casa Palacio de los Függer, los restos de la Casa de la Superintendencia o la Casa-Academia de Minas].

Si a esta percepción le añadimos la escasa capacidad de generación de empleo directo que actualmente tiene el Parque Minero de Almadén y el resto de los monumentos patrimoniales gestionados por el Ayuntamiento, nos encontramos con una desmotivación que impide que la propia sociedad sea el motor impulsor de la nueva estrategia económica local.

Pero en el fondo, la sociedad almadenense quiere creer en la posibilidad de basar su estructura económica en la actividad turística, de ahí que se haya desarrollado un “circuito paralelo” que incluye una serie de iniciativas de explotación del patrimonio local, en las cuales sí se aprecia una implicación social en el redescubrimiento de aquellos identificadores que la cohesionan y la definen. Entre ellas me gustaría mencionar dos: la creación y gestión del Museo Waldo Ferrer y la realización de las Rutas Nocturnas “Patrimonio del Mercurio”, organizadas por la Asociación Cultural Alarife de Almadén.

A. Museo Waldo Ferrer en el Colegio de Hijos de Obreros de Almadén.

El Museo Waldo Ferrer se encuentra ubicado en el Colegio de Educación Infantil y Primaria Hijos de Obreros de Almadén, conocido en la localidad como *la escuela de arte*. Su inauguración se hizo coincidir con la del Parque Minero, como una estrategia de publicidad al poder aprovechar la presencia de personalidades políticas en el municipio. Aunque lo que realmente se perseguía era poderlo abrir en la fecha de celebración de su centenario.

Los objetivos planteados fueron los siguientes (Gallego-Preciados; Mansilla, 2009, 244-245):

- *Favorecer la innovación y la mejora educativa en el ámbito de los procesos de enseñanza-aprendizaje y la investigación a través de todas las áreas curriculares, en las diferentes etapas que imparte el centro y enriqueciéndolos para potenciar prácticas atractivas y estimulantes.*
- *Enseñar a los/as alumnos/as el mensaje integral de la historia educativa del centro.*
- *Comprender los hechos ocurridos en el pasado y saber situarlos en su contexto.*
- *Instruir y motivar en la enseñanza de la historia local haciéndoles apreciar la actividad educativa del colegio y su repercusión sociocultural.*
- *Enseñar a los/as alumnos/as los trabajos realizados en otras épocas por los niños antecesores de ellos en el colegio y el tipo de formación recibida.*
- *Ayudar a los/as alumnos/as a construir un conocimiento sobre la realidad de la vida del colegio que, partiendo de sus propias percepciones, vivencias y representaciones, contribuya a su desarrollo personal.*

El Museo consta de tres salas que pretenden ser no sólo transmisoras de la historia educativa local sino también de un sentimiento de pertenencia generador de implicación social. El primer paso que se dio para ello se produjo durante el proceso de concreción del proyecto. A través de diferentes asignaturas, y como tema transversal del currículo, el alumnado se encargó de llevar a cabo entrevistas a antiguos/as alumnos/as del centro y de recoger diverso material que luego sería expuesto en el Museo. Todo ello,

para ser realmente didáctico, exigía un análisis y una valoración individual que facilitaba la comprensión de la importancia de dicho centro escolar en su municipio. Además, se logró que la población adulta fuera uno de los pilares en los que se apoyara el Museo, siendo sus aportaciones orales o materiales el mayor reclamo para este tipo de iniciativas turísticas.



Figura 3. Estancias del Museo Waldo Ferrer
Fuente: Elaboración propia.

Como un valor añadido al resto de patrimonio local, el Museo Waldo Ferrer fue incluido en el expediente “La Ruta del Mercurio: Almadén e Idrija”, que fue aprobado por la UNESCO para Patrimonio Mundial.

A pesar de todos los aspectos positivos señalados, en la actualidad el museo se encuentra con una serie de dificultades. El horario de acceso está limitado al que posee el edificio como centro escolar. Esto supone la necesidad de contactar con una profesora de este, para poder obtener cita para su visita. La casuística planteada exigiría la existencia de una persona o personas (becario/a o trabajador/a) que pudieran hacer las funciones de conserje y/o guía, así como para colaborar en las labores de inventariado del material

cedido que todavía está sin clasificar. Esta necesidad de personal no ha sido cubierta desde Minas de Almadén y Arrayanes S.A., como entidad colaboradora en su creación y perteneciente al Estado, ni mucho menos por el Ayuntamiento del municipio. A la falta de personal y, por tanto, de disponibilidad para ser visitado, le debemos sumar la ausencia casi absoluta de información turística de dicho Museo. En la página Web del Parque Minero cuesta encontrar el enlace que nos indica su ubicación y características; mientras que el Ayuntamiento de Almadén no hace ningún tipo de alusión al Museo, ni en su Web institucional ni en la propia de la Oficina de Turismo.

Nos encontramos con un trabajo realizado, de forma desinteresada, y materializado en un Museo que ha conseguido la participación y la implicación de la sociedad; y con un proyecto que consigue romper el binomio mina-muerte y que plasma una de las pocas actuaciones orientadas al beneficio de la población y desvinculada, a priori, de la mera obtención de ganancias económicas.

B. Rutas Nocturnas "Patrimonio del Mercurio"

La Asociación Cultural Alarife de Almadén se instituyó como tal en el año 2010. Su organigrama está representado por una Directiva formada por la Presidenta, el Secretario, el Tesorero y 6 vocales que gestionan las actividades realizadas por la asociación.

De las iniciativas culturales desarrolladas destacan las Rutas Nocturnas "Patrimonio del Mercurio", consistentes en un recorrido histórico teatralizado que discurre por las calles de la localidad y que utiliza como escenarios los lugares más emblemáticos de la misma. Durante cerca de tres horas, más de 100 vecinos/as dan sentido a la historia local, enmarcada entre los siglos XVIII y XX, implicando a propios y extraños en su análisis y comprensión. A las 21:00h se da inicio a la ruta que parte de la Plaza de Toros y transcurre por las calles, haciendo paradas en el Hospital de Mineros de San Rafael, la Real Cárcel de Forzados, el Parque Minero, el Castillo de Retamar, la Academia de Minas y los restos de la Casa de la Superintendencia. Durante este recorrido se incluyen escenas populares, se explica el método de transporte del

mercurio, se realiza un homenaje a las mujeres de los mineros del municipio y se escenifica la firma de la Carta Puebla y la huelga de los mineros de 1921, entre otros sucesos. Al vestuario y atrezzo utilizado, se le añade la intervención puntual de animales (caballos principalmente) y la emisión de soporte audiovisual para reforzar la actuación del elenco.

La Asociación subsana los costes de dicha representación por varias vías: el dinero que consiguen recaudar por medio de la venta de Lotería de Navidad, camisetas, bolígrafos y cualquier otro elemento que les proporcione publicidad; y debido a una ausencia de entradas, los días de la ruta se recoge la voluntad de los/as asistentes que es correspondida con un obsequio (un abanico, un cómic sobre la historia del municipio, entre otras cosas). A esta recaudación propia se le suma la ayuda económica de entidades públicas. El resto de las entidades, Minas de Almadén y Arrayanes S.A. y Ayuntamiento de Almadén, participa cediendo el uso gratuito de sus instalaciones. A nivel privado, algunas empresas de la localidad aportan pequeñas cantidades de dinero y, sobre todo, material de atrezzo y medios para el transporte del mismo.

La publicidad de las Rutas se realiza por medio de carteles y folletos impresos, que son colocados en los establecimientos de las empresas colaboradoras, a lo que se le suma anuncios en prensa, televisión local y provincial y redes sociales. Se publicita en un radio de 90 Km. a la redonda por un mero sentido práctico. Al ser una actuación abierta es necesario el control del público, porque en el caso de ser excesivo sería imposible que todos/as disfrutasen del recorrido y del acceso a los edificios históricos utilizados. En la edición correspondiente al año 2017 se contabilizaron más de 2.000 personas entre los tres días, correspondientes al viernes, sábado y domingo del primer fin de semana de agosto.

Su realización está impregnada por la participación colectiva desinteresada, motivo por el cual se ha rechazado por parte de la Asociación la propuesta de la administración local de ser municipalizada. Y el objetivo principal que persigue no es otro que explicar el origen e importancia de los edificios históricos a la propia sociedad, como un método para implicarla en la protección de su propio patrimonio material. Pero éste no sería completo si no hubiera en la Asociación una intención de implicar a la infancia y juventud local en todo este proceso. Los asistentes a las Rutas se pueden sorprender del alto porcentaje de actores/vecinos de corta edad que participan en las mismas. Es una buena manera de consolidar las bases del mantenimiento de esta actividad cultural para un futuro, y en asegurar un conocimiento local profundo que permita valorar los elementos patrimoniales.

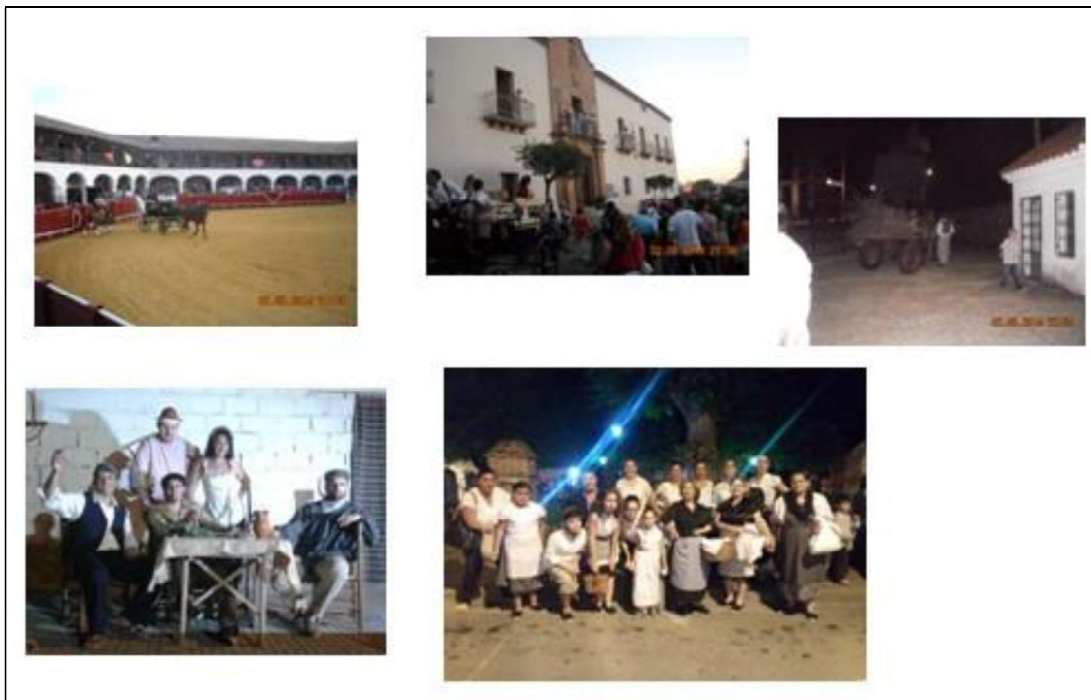


Figura 4. Imagen momentos de las Nocturnas “Patrimonio del mercurio”
Fuente: Elaboración propia.

4. A MODO DE CONCLUSIÓN

Actualmente en Almadén se están llevando a cabo dos tipos de actuaciones orientadas a la explotación y puesta en valor de su patrimonio material e inmaterial. La “oficial”, cuya gestión y administración es estatal y local, se materializa en el Parque Minero de Almadén y consiste en la construcción de un producto patrimonial con fines puramente económicos. Y por otro lado se encuentra el “circuito paralelo”, consistente en una serie de acciones orientadas a realizar un uso turístico del patrimonio con el objetivo de resaltar y proteger aspectos identitarios de la propia sociedad; es decir, reclamar una “municipalización” de “lo nuestro”.

En estos momentos dichas líneas discurren paralelas, quizás por un problema de tiempos. La sociedad almadenense debe realizar un abandono emocional de su patrimonio, para poder interpretarlo como el nuevo pilar de la estructura economía local y conseguir así la complementariedad de dichas actuaciones.

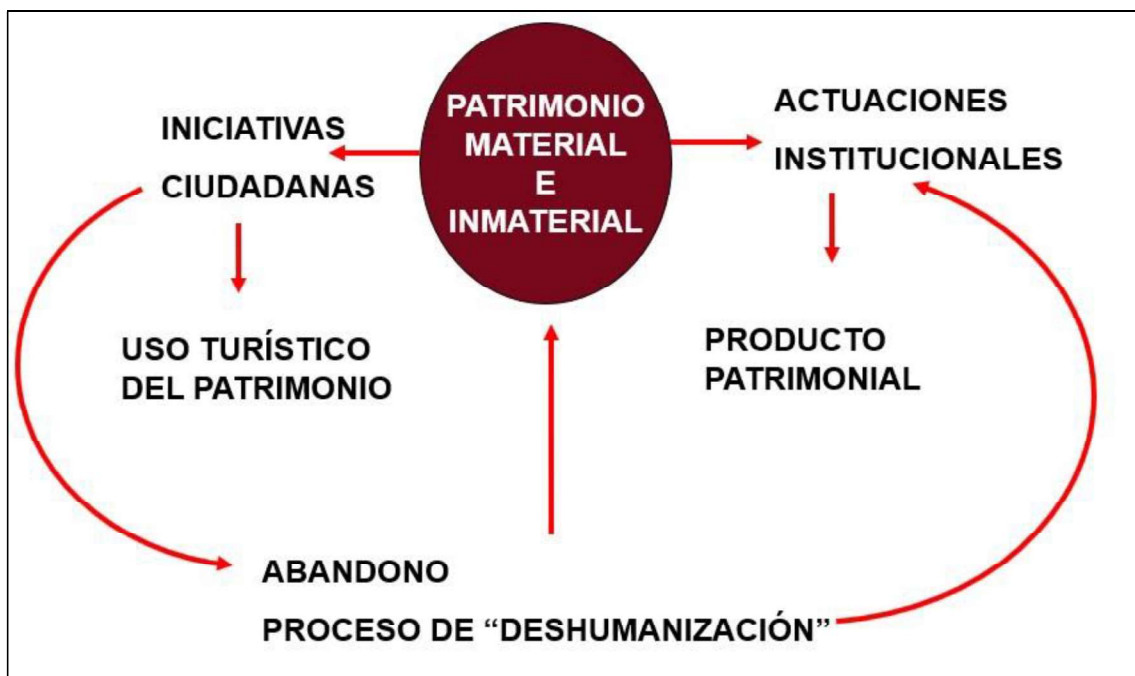


Figura 5. Proceso de deshumanización.
Fuente: Elaboración propia.

5. BIBLIOGRAFÍA

- Cañizares, M. C. (2004). Algunas iniciativas de turismo minero en Castilla-La Mancha. *Cuadernos Geográficos*, 34, 129-144.
- Carrasco, F.J. (2009). *Las Minas de Almadén. Historia reciente*. Ciudad Real: Minas de Almadén y Arrayanes, S.A.
- Descola, P. (2001). Construyendo naturalezas. Ecología simbólica y práctica social. En P. Descola y G. Pálsson. (Coord.), *Naturaleza y sociedad. Perspectivas antropológicas* (pp.101-123). México D.F.: Siglo veintiuno editores.
- Gallego-Preciados, A.I., y Mansilla, L. (2010). El Museo Waldo Ferrer de la Escuela de Hijos de Obreros de las Minas de Almadén. Un ejemplo de la recuperación de la memoria histórica de una escuela centenaria. En C. Restrepo, J.M. Mata y CulTurAndorra, *Libro de Actas del IX Congreso Internacional sobre Patrimonio Geológico y Minero*, 239-248.
- Galtung, J. (1990). Cultural Violence. *Journal of Peace Research*, 27, 3(27). 291-205.
- Gil, R. (2012). *Almadén y sus Reales Minas de Azogue en el siglo XVIII*. Alicante: Universidad de Alicante.
- Hernández, A. (2004). El Parque Minero de Almadén. *De Re Metallica*, 2, 55-59.
- Mansilla, L. (2010). Valoración del Patrimonio Minero. El caso singular de las Minas de Almadén (Ciudad Real), de cierre minero a patrimonio mundial. En E. Romero (Coord.), *Patrimonio Geológico y Minero. Una apuesta por el desarrollo local sostenible* (pp.41-56). Huelva: Servicio de Publicaciones Universidad de Huelva.
- Roldán de Montaud, I. (2003). Los intereses de los banqueros británicos en España: la Banca Baring y su pugna con los Rothschild por el control del mercurio de Almadén. *Hispania*, LXIII/1, 213, 255-294.
- Steward, J.H.(1955). *Theory of culture change. The methodology of multilineal evolution*. Illinois: University of Illinois Press, Urbana.

6. WEBGRAFÍA

**Plan Estratégico de Turismo Industrial de Almadén y su área de influencia,
Ayuntamiento de Almadén, 10/05/2019,**

<http://www.almaden.es/documentos/planeoialmaden.pdf>

Resolución de 10/04/2015, Dirección General de Cultura, 10/05/2019,

https://docm.jccm.es/portaldocm/descargarArchivo.do?ruta=2015/04/17/pdf/2015_4808.pdf&tipo=rutaDocm

Violencia estructural en la globalización, Johan Galtung 10/05/2019,

https://www.youtube.com/watch?v=CUAT-_jRZoM.